



TOP GSM

SC100.19/xx



MANUALE DI ISTRUZIONE E INSTALLAZIONE **INSTRUCTION AND INSTALLATION MANUAL**

Dispositivo di telecontrollo GSM
GSM control device

Accessori opzionali

Batteria tampone
Antenna GSM
Alimentatore 12Vdc (solo per la versione a 12V)
Sonda di temperatura

Optionals

Buffer battery
GSM antenna
12Vdc power supply (only for the 12V version)
Temperature probe

CUSTOMER SERVICE

+39 (0)941.1820216

customer.service@salupoquadri.com

1. Istruzioni generali per l'installazione.....	3
2. Avvertenze.....	3
3. Premessa.....	4
4. Introduzione.....	4
5. Caratteristiche.....	4
6. Vista generale.....	5
7. Installazione.....	6
8. Programmazione.....	7
9. Gestione degli ingressi.....	9
10. Gestione delle temperature.....	12
11. Gestione delle uscite.....	13
12. Gestione apricancello.....	14
13. Lista controlli SMS.....	17
14. Smaltimento di vecchi apparecchi elettrici ed elettronici.....	34
15. Dichiarazione di conformità.....	34
16. Certificato di garanzia.....	35

Assicurarsi che la linea sia protetta, secondo le normative, in funzione dell'applicazione. Accertarsi che la potenza e la corrente di targa del motore rispecchino i limiti di impiego del quadro.

Installare il quadro in ambienti adatti al suo grado di protezione IP65. Per il fissaggio dell'involucro, utilizzare le staffe per i box 03-04 e le apposite predisposizioni per i restanti box. Nell'effettuare il fissaggio dell'involucro fare molta attenzione a non toccare o danneggiare i vari componenti. Eliminare qualsiasi tipo di impurità metallica e/o plastica che dovesse casualmente cadere all'interno dell'involucro (viti, rondelle, polvere...). Effettuare i collegamenti elettrici rispettando gli schemi di collegamento.

Nel fissare i cavi sulle morsettiere, adoperare attrezzi di giuste misure e dimensioni evitando di danneggiare i morsetti metallici e le relative sedi. Prima di qualsiasi operazione da effettuare all'interno, escludere l'alimentazione generale.

Le operazioni di regolazione all'interno del quadro devono essere svolte da personale qualificato.






In caso di intervento delle protezioni verificarne la causa prima del ripristino.

In caso di necessità sostituire i vari componenti solo con altri aventi le stesse caratteristiche e portate di quelli originali.

È compito dell'installatore verificare l'apparecchiatura dopo l'installazione nonostante questa sia già stata sottoposta regolarmente a prove dal costruttore.

Il costruttore declina ogni responsabilità per sinistri a cose o persone dovuti a manomissioni delle apparecchiature da parte di personale non autorizzato o da carenze nella manutenzione e riparazione.

2. AVVERTENZE

	<p>SCOSSE ELETTRICHE</p> <p>Rischio di scosse elettriche se non si osserva quanto prescritto.</p>
	<p>PERICOLO</p> <p>Rischio di lesioni personali e materiali se non si osserva quanto prescritto.</p>
	<p>AVVERTENZA</p> <p>Prima di installare e utilizzare questo prodotto leggere attentamente questo manuale nella sua totalità. L'installazione e la manutenzione devono essere realizzate da personale qualificato e secondo le normative in vigore. Il costruttore non è responsabile di danni causati per un uso improprio o proibito di questo dispositivo e nemmeno di danni causati da una non corretta installazione e manutenzione dello stesso. L'utilizzo di pezzi non originali, la manipolazione o l'uso improprio annulleranno la garanzia.</p>
	<p>AVVERTENZA</p> <p>Assicurarsi che la potenza del motore sia dentro i limiti del quadro. Installare il dispositivo solo in ambienti adeguati al suo grado di protezione IP 65. Nel caso di operazioni dentro il quadro utilizzare strumenti adeguati per evitare di danneggiare i morsetti.</p>
	<p>PERICOLO</p> <p>Prima di realizzare qualsiasi intervento assicurarsi che il quadro non sia alimentato. Non compiere nessuna operazione quando il quadro è aperto. Il dispositivo deve essere collegato a una messa a terra efficiente. Per fissare la carcassa utilizzare i fori appropriati presenti nel fondo per non danneggiare i componenti interni e eliminare qualsiasi scarto di lavoro dentro il quadro. Nel caso di intervento delle protezioni verificarne la causa prima del ripristino.</p>

3. PREMESSA

Per utilizzare il combinatore GSM si deve inserire una sim card di qualsiasi operatore, avendo cura di disabilitare il codice pin. Per un corretto funzionamento del combinatore è necessario disabilitare tutti i servizi segreteria, notifiche di chiamata su occupato etc. forniti dal gestore.

Bisogna procedere in questo modo: inserire la sim su un telefono, fare una chiamata in fonia digitando i seguenti numeri:

##002# tim/vodafone; ##004# wind (per altri operatori contattare il proprio centro servizi e chiedere di disattivare i servizi precedentemente elencati).

Successivamente a dispositivo disalimentato e con la batteria scollegata, collegare l'antenna nell'apposito connettore SMA e inserire la SIM nell'alloggiamento. Il vano porta sim si apre a cancelletto, è necessario spostarlo di un millimetro quindi inserire la sim e richiudere fino al suo scatto.

Dopo aver inserito la sim, il dispositivo può essere alimentato.

Nel momento in cui riceve l'alimentazione il combinatore da avvio alla procedura di inizializzazione emettendo un lampeggio veloce, non appena stabilisce una connessione con la rete GSM il lampeggio sarà più lento. In questa fase sarà possibile collegare la batteria tampone nell'apposito connettore.

ATTENZIONE! se il dispositivo verrà disalimentato per un lungo periodo è consigliato sganciare la batteria dal modulo.

4. INTRODUZIONE

Il combinatore telefonico è basato su una tecnologia GSM/GPRS "Quadriband", totalmente programmabile tramite sms, quindi anche da remoto in tutte le sue funzioni tramite il codice Master (codice Master di default 3333).

Per ognuno dei 4 ingressi è possibile abbinare 9 numeri telefonici.

Ognuno dei quattro ingressi è programmabile, come tipo di evento si può scegliere come positivo a dare oppure come positivo a togliere.

Ogni ingresso è programmabile come singolo stato o doppio stato con due messaggi sms di ritorno completamente personalizzabili.

Il combinatore è dotato di quattro canali di uscita che possono essere attivati tramite sms, possono essere consultati singolarmente o in globale, possono essere comandati in maniera impulsiva da 1 a 9 secondi, oppure passo passo.

E' possibile personalizzare il nome delle uscite e in questo caso riceverete un sms con il nome da voi scelto: ad esempio <Pompa Attiva>, <Pompa Ferma>.

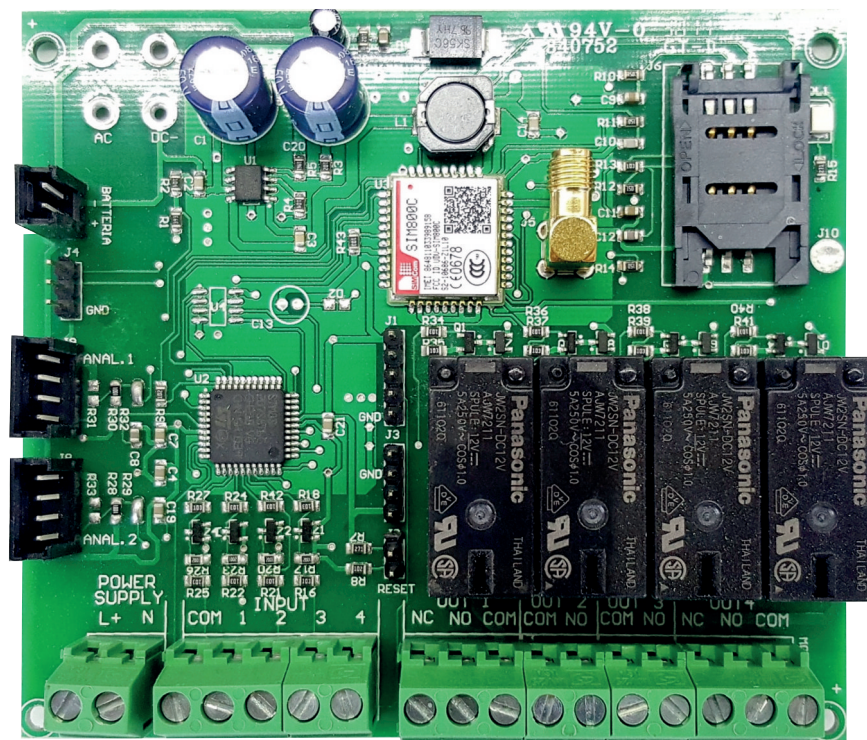
Si può decidere di ripristinare lo stato delle uscite al ritorno dell'alimentazione.

Tutte le programmazioni sono protette da codice utente il quale può essere programmato a piacimento.

La funzione ECHO permette di inoltrare gli SMS inviati da parte del proprio gestore che comunicano la fine del credito residuo e l'avvicinarsi della scadenza della SIM.

5. CARATTERISTICHE

- Alimentazione 12Vdc o 230Vac
- Consumo 60 mA a riposo, 550 mA in trasmissione
- Modulo GSM Quadriband GPRS serie SIMCOM 800C
- N. 4 ingressi digitali completamente programmabili
- N. 2 ingressi per sonde di temperatura (termostato, antigelo etc...)
- N. 9 numeri telefonici memorizzabili per ogni ingresso di allarme
- N. 9 numeri telefonici per comunicazioni quali mancanza rete etc.
- N. 1/4 uscite per teleattivazioni consultabili/programmabili tramite sms
- Funzione ECHO per controllo scadenza sim e credito residuo
- Ingressi programmabili positivo a dare oppure a togliere e doppio stato
- Circuito di controllo interno per messaggio di assenza rete elettrica



ALIMENTAZIONE

Collegare l'alimentazione riportata sull'etichetta del prodotto tra L+ e N.

BATTERIA

La batteria tampone va collegata nell'apposito connettore in alto a sinistra.

Gli ingressi sono configurati di default come positivo a dare, cioè quando essi vengono cortocircuitati col morsetto "COM" il modulo GSM invierà il messaggio di Allarme.

Nella configurazione positivo a togliere i contatti dovranno rimanere chiusi tra il morsetto COM e il relativo ingresso nel momento in cui si aprirà questo contatto il modulo GSM invierà il messaggio di allarme.

PRIMA ALIMENTAZIONE

Se nel dispositivo è presente la batteria tampone questa deve essere collegata tramite il suo connettore ad innesto per poi alimentare il dispositivo con l'alimentatore.

DARE ALIMENTAZIONE

Se la scheda sim è inserita il diodo Led gsm comincerà a lampeggiare velocemente per poi, dopo una decina di secondi, lampeggiare ogni 3 secondi indicando che il telecomando è pronto e registrato nella rete gsm. Durante tutta la vita del dispositivo questo diodo Led deve sempre lampeggiare.

7. INSTALLAZIONE

L+	Alimentazione	L'alimentazione varia con la versione del modello.
N	Alimentazione	
Input 1	Ingresso 1 positivo a dare da menu può esser cambiato in positivo a togliere	
Input 2	Ingresso 2 positivo a dare da menu può esser cambiato in positivo a togliere	
Input 3	Ingresso 3 positivo a dare da menu può esser cambiato in positivo a togliere	
Input 4	Ingresso 4 positivo a dare da menu può esser cambiato in positivo a togliere	
Out 1	Uscita relè 1 stati NC / NA attivata tramite sms può essere interrogata sempre tramite sms	Possibilità di abilitare la funzione apricancello
Out 2	Uscita relè 2 stati NA attivata tramite sms può essere interrogata sempre tramite sms	
Out 3	Uscita relè 3 stati NA attivata tramite sms può essere interrogata sempre tramite sms	
Out 4	Uscita relè 4 stati NC / NA attivata tramite sms può essere interrogata sempre tramite sms	Possibilità di abilitare la funzione termostato/antigelo

RESET DI FABBRICA

Con questa procedura si riportano tutti i dati alla funzione originale e nello specifico vengono cancellati tutti i numeri in tutte le posizioni, vengono cancellate tutte le impostazioni, viene ripristinato il codice master a 3333. Tutti gli sms vengono cancellati. L'evento di ingresso viene ripristinato in positivo a dare.

PROCEDURA:

Togliere l'alimentazione, ponticellare i due pin con scritto reset (posizionati alla sinistra del relè 1), ridare alimentazione, attendere circa due secondi e togliere il ponticelli tra i pin del reset. Se il led ricomincerà a lampeggiare dopo circa 20 secondi la procedura avrà avuto esito positivo.

Parametri di fabbrica (oppure dopo reset)

Ingressi	Positivo a dare, singolo stato
Uscite	Senza memoria
Memoria numeri	Interna al dispositivo
Messaggio sms ingresso	Allarme ingresso; primo e secondo messaggio per ogni stato
Modo echo	Disattivato
Numeri telefonici	Tutti cancellati
Codice Master	"3333"
Codice Utente	"0000"
Filtro porte ingresso	1 secondo
Report Stato uscite	Attivo
Presenza Rete	Disattivato

Per procedere con la programmazione il combinatore richiede un codice master, questo va inserito prima di tutti i comandi inviati tramite sms.

MODO INGRESSI

Questo menu cambia la rivelazione dell'evento attribuito all'ingresso.

Ogni ingresso ha un' impostazione indipendente per cui è necessario scegliere fra due opzioni:

1 dare positivo, 2 togliere positivo.

INGRESSO SINGOLO STATO OPPURE DOPPIO STATO

La funzione di questa impostazione è quella di aggiungere all'ingresso scelto un secondo stato, cioè il dispositivo invierà un SMS quando l'ingresso andrà in allarme, successivamente quando l'ingresso si sarà ripristinato, il dispositivo invierà un SMS comunicando l'avvenuto ripristino. I due SMS possono essere personalizzabili, uno in ogni stato.

Se, ad esempio, si desidera sapere quando la pompa è in allarme nel primo stato si dovrà memorizzare un testo sms con la dicitura "Allarme Pompa", nel secondo stato invece, un testo sms "Allarme Ripristinato" così facendo si avrà il controllo di due stati.

MODO ECHO SMS

Serve per abilitare la funzione ECHO, tale funzione permette di ripetere tutti i messaggi che arrivano alla SIM verso il primo numero memorizzato su Controlli SMS, quindi tutti i messaggi del proprio operatore relativi alla scadenza sim e credito residuo verranno ripetuti al numero memorizzato.

MEMORIA USCITE

Consente di specificare se le uscite devono essere memorizzate e ripristinate dopo una mancanza di alimentazione oppure tornare allo stato di riposo.

TERMOSTATO

Consente di attivare la regolazione di una temperatura da voi stabilita.

Il termostato agisce sull'uscita numero 4, quando la temperatura letta dalla sonda del canale CH1 è più bassa del valore da voi impostato il relè 4 verrà attivato e si disattiverà quando la temperatura letta supererà quella impostata.

ANTIGELO

Consente di impostare una temperatura minima di controllo per impedire il congelamento dell'impianto impostando la soglia di START e la soglia di STOP.

Es.: voglio che a +4 gradi (1° Soglia) l'impianto si accenda e riportata la temperatura a +7 gradi (2° Soglia) si spenga, quando la temperatura ritornerà a +4 gradi il ciclo ricomincia.

APRICANCELLO

Permette di gestire il relè numero 1 con il comando dato dallo squillo fatto da un numero presente nella lista dei contatti abilitati.

L'uscita può essere impostata in modo Impulsivo oppure Passo Passo;

se impostato in modalità impulsivo potrete variare il tempo nel quale il contatto rimarrà chiuso, il tempo può variare da 1 secondo fino a 25 secondi.

In modalità passo passo uno squillo attiva il relè ed uno squillo lo disattiva. In entrambi i casi quando inoltrate la chiamata al riconoscimento del vostro numero verrà eseguito il comando, verrete sconnessi e riceverete uno squillo di conferma di avvenuto comando.

8. PROGRAMMAZIONE

Comandi DTMF

Permette di gestire i relè dal n°1 al n°4 con i comandi DTMF.

Tramite i toni emessi dalla selezione dei tasti effettuata da un numero presente nella lista dei contatti abilitati, durante una chiamata voce è possibile abilitare o disabilitare i contatti richiesti.

Quando il dispositivo riceve un comando dtmf per l'abilitazione di un contatto, risponde con un tono acuto della durata di 1.5 secondi, quando riceve un comando per la disabilitazione di un contatto, risponde con due toni, uno basso della durata di 1.5s, e successivamente, uno alto della durata di 1 secondo.

Quando questa funzione è abilitata si disabilita automaticamente la funzione apricancello.

Numeri telefonici

Per ogni ingresso ci sono 9 numeri memorizzabili, saranno quei numeri dove verrà inviato l'SMS di stato degli ingressi.

Controlli SMS

I numeri memorizzati possono essere un totale di 9.

Attenzione: il primo numero di questa lista è il più importante in quanto è il numero al quale vengono inviati, con il servizio ECHO, i messaggi dell'operatore sim che avvertono della scadenza sim e del credito.

Comandi SMS

Tutte le scritte sono in minuscolo. Il combinatore ha la possibilità di fare tutte le programmazioni viste fino ad ora anche in remoto tramite degli sms; quindi per modificare la programmazione non è obbligatorio trovarsi sul posto.

Con questo sistema si possono comandare anche 4 uscite e si può verificare il loro stato.

Verifica della qualità del segnale GSM

Questa funzione permette di stabilire la qualità del segnale ricevuto, la misura viene eseguita in dBm; quindi la scala va da -54dBm fino a -110dBm ciò significa che con -54dBm avremo il massimo segnale con il valore di -110dBm avremo il minimo segnale quindi con -115dBm il segnale non sarà sufficiente.

3333.rxsignal	Il dispositivo risponderà con la misura del segnale rilevata in quel momento.
---------------	-------------------------------------------------------------------------------

Sostituire il codice di accesso master e utente

I codici per i comandi sono due, quello Master è abilitato a tutte le funzioni e può programmare il codice utente. Al codice utente è data la possibilità di interrogare il dispositivo, di comandare le uscite ma non può programmare alcuna funzione.

3333.newcodm.1234	Il codice master viene sostituito con 1234 per cui da ora in avanti non sarà più 3333 ma 1234.
3333.newcodu.2222	Il codice utente viene sostituito con 2222 per cui da ora in avanti non sarà più 0000 ma 2222.

Imposta il modo evento per gli Ingressi

3333.modo.ing1.dp.ss	Imposta ingresso 1 a dare positivo in modalità stato
3333.modo.ing1.tp.ss	Imposta ingresso 1 a togliere positivo in modalità singolo stato
3333.modo.ing1.dp.ds	Imposta ingresso 1 a dare positivo in modalità doppio stato
3333.modo.ing1.tp.ds	Imposta ingresso 1 a togliere positivo in modalità doppio stato
ing1	Determina il numero dell'ingresso da 1 a 4
dp / tp	dp = dare positivo tp = togli positivo. Determina il rilevamento ingresso positivo a dare oppure a togliere
ss / ds	Ss = singolo stato ds = doppio stato determina il tipo di ingresso se a singolo stato oppure a doppio stato per ricevere l'SMS di ripristino

Richiede il modo in cui l'ingresso è programmato

3333.vedi.modo.ing1	Vede il modo ed il tipo dell'ingresso 1
---------------------	-----------------------------------------

Filtro di ritardo lettura ingresso

Si tratta della funzione adatta a creare un filtro per gli ingressi, è possibile impostare un valore in secondi da 0 a 2000 secondi. Il funzionamento è questo: impostando il tempo, ad esempio 10 secondi, l'ingresso prima di agire dovrà rimanere impegnato in maniera continua per 10 secondi; questo serve per adattarsi a tutte le esigenze di controllo. Se ad esempio dobbiamo controllare un contatto che inizialmente oscilla e poi si stabilizza, basterà regolare il filtro con un tempo adeguato. È possibile far ciò in modo indipendente per ogni ingresso.

3333.rit.ing4.10	Imposta un filtro di 10 secondi relativo all'ingresso 4
3333.val.rit.in	Richiede la lista dei valori impostati di tutti i filtri

Personalizzazione SMS Messaggi Ingresso

Con questa funzione di comando sms è possibile personalizzare gli sms inviati in allarme dagli ingressi. Il formato del messaggio deve avere **lunghezza massima di 23 caratteri e finire con un punto “ . ”** altrimenti si riceverà un errore di sintassi. Questi sms vengono inviati quando l'ingresso selezionato va in allarme, il messaggio di default è : “Allarme Ingresso “ seguito dal numero dell'ingresso. Gli ingressi sono configurabili come doppio stato quindi se si utilizza questa funzione si dovrà memorizzare secondo le necessità anche il messaggio sms del secondo stato.

Vediamo il comando:

3333.msg1.Allarme Pompa	Il messaggio Allarme Pompa verrà memorizzato e abbinato all'ingresso 1. Il testo può essere lungo 23 caratteri e deve finire con il carattere punto '.' il testo del messaggio “msg1” indica l'ingresso 1. (per impostare i testi degli altri ingressi sostituire a 1 il numero dell'ingresso da programmare)
-------------------------	---------------------------------------------------------------------------------------------------------------------------------------------------------------------------------------------------------------------------------------------------------------------------------------------------------------

9. GESTIONE DEGLI INGRESSI

3333.testo.ing.1	Richiede il testo attualmente memorizzato relativo all'ingresso 1
------------------	-------------------------------------------------------------------

Personalizzazione SMS Messaggi Ingresso per il secondo stato

3333.msg12.Allarme Ripristinato.	Il messaggio Allarme Ripristinato viene memorizzato e abbinato all'ingresso 1 sul secondo stato, il testo del messaggio "msg12" indica l'ingresso 1 mentre il numero 2 indica il messaggio del secondo stato. (per impostare i testi degli altri ingressi sostituire a 1 il numero dell'ingresso da programmare).
3333.testo.ing12	Richiede il testo attualmente memorizzato relativo all'ingresso 1 messaggio secondo stato

Letture stato ingressi

Il comando serve a leggere lo stato degli ingressi da remoto.

3333.stat.input	Legge lo stato di tutti gli ingressi e risponde con on oppure off.
-----------------	--------------------------------------------------------------------

Inserire numeri di telefono per gli ingressi

3333.num1.ing1.123456.s	Inserisce il primo numero telefonico dell'ingresso 1. Per inserire il secondo numero telefonico dell'ingresso 1 la sintassi è: 3333.num2.ing1.123456.s dove 123456 è il numero telefonico da salvare e la "s" sta per messaggio sms per conferma di avvenuto comando.
3333	Codice utente
num1	Posizione del numero di telefono fino a 9
ing1	Ingresso desiderato da 1 fino a 4
123456	Numero di telefono
s	s = solo sms
t	t = tutti, oltre ad sms manderà anche uno squillo

Cancellare numeri di telefono degli ingressi

3333.del4.ing1	Cancella il quarto numero telefonico dell'ingresso 1
3333	Code utente
del4	Cancella il numero telefonico salvato alla posizione 4
ing1	Canale d'ingresso 1

Richiedere la lista dei numeri telefonici memorizzati nel canale di ingresso

3333.lista.ing1	Richiede la lista di tutti i numeri memorizzati nel canale di ingresso 1
3333	Codice utente
lista	Comando
ing1	Ingresso 1 fino a 4

Rilevazione della presenza rete elettrica

Si tratta di abilitare o disabilitare il circuito interno che rivela l'assenza o la presenza della rete elettrica. I messaggi di presenza / assenza rete vengono inviati ai numeri memorizzati nella lista numeri memorizzati in controlli sms.

ATTENZIONE! Questa funzione è disponibile solo se il dispositivo è dotato di batteria tampone.

3333.rete.on	Abilita il circuito presenza di rete elettrica
3333.rete.off	Disabilita il circuito presenza di rete
3333.stat.rete	Richiede lo stato della rete

Filtro di ritardo rilevazione presenza rete elettrica

Si tratta della funzione adatta a creare un filtro per il ritardo della segnalazione di mancanza e presenza rete, è possibile impostare un valore in secondi da 1 a 2000 secondi.

Il funzionamento è questo: impostando il tempo per la mancanza rete, ad esempio 10 secondi, la rete dovrà mancare in maniera continua per almeno 10s prima di avvisare gli utenti registrati; Lo stesso discorso vale per il ripristino della rete elettrica. Questo serve per adattarsi a tutte le esigenze di controllo.

3333.rit.ingp.15	Imposta un filtro di 15 secondi relativo alla presenza rete
3333.rit.inga.10	Imposta un filtro di 10 secondi relativo alla mancanza rete
3333.rit.rete	Richiede la durata del filtro per la mancanza e la presenza rete.

Ingressi sonde di temperatura

su questi due ingressi si può leggere una temperatura da -50 a +125 °C tramite apposita richiesta SMS. Si possono settare delle soglie di temperatura in modo da Inviare un SMS di allarme nel caso in cui la temperatura sfiori quella impostata.

I numeri di telefono ai quali verrà inviato un sms di superamento soglie sono quelli memorizzati nella lista Controlli SMS .

Le temperature vanno espresse con il + prima del numero per i gradi sopra allo zero e con il – prima del numero per i gradi sotto lo zero.

3333.temp.ch1	Richiede la temperatura percepita dalla sonda del canale 1
3333.lim1.sup.+25	Imposta una temperatura di allarme massima a +25°C, se la temperatura supera questa soglia sarà inviato un SMS di Allarme
3333.lim1.inf.+20	Imposta una temperatura di allarme minima a +20°C, se la temperatura scende sotto questa soglia sarà inviato un SMS di Allarme
3333.lim.off.ch1	Disattiva il controllo delle temperature sulla sonda del canale 1
3333.temp.ch2	Richiede la temperatura percepita dalla sonda del canale 2
3333.lim2.sup.+15	Imposta una temperatura di allarme massima a +15°C, se la temperatura supera questa soglia sarà inviato un SMS di Allarme
3333.lim2.inf.+10	Imposta una temperatura di allarme minima a +15°C, se la temperatura scende sotto questa soglia sarà inviato un SMS di Allarme
3333.lim.off.ch2	Disattiva il controllo delle temperature sulla sonda del canale 2
3333.stat.ch	Rende disponibile tutti i valori impostati delle soglie e delle temperature rilevate dalle sonde collegate sui 2 canali.

Gestione Termostato/Antigelo

La funzione di termoregolazione è affidata esclusivamente al relè n°4.

Le temperature vanno espresse con il + prima del numero per i gradi sopra a zero e con il – prima del numero per i gradi sotto lo zero.

3333.on.termo	Attiva la funzione termostato
3333.off.termo	Disattiva la funzione termostato
3333.temp.termo.+20	Imposta la temperatura a +20°C, il relè 4 verrà abilitato se la temperatura sarà inferiore e disabilitato se sarà superiore.
3333. on.antig	Attiva la funzione antigelo
3333. off.antig	Disattiva la funzione antigelo
3333.antig.low.+5	Imposta la soglia di temperatura bassa a +5°C, sotto la quale abilita il relè n°4.
3333.antig.high.+8	Imposta la soglia di temperatura alta a +8°C, sotto la quale disabilita il relè n°4.
3333.stat.termo	Rende disponibile tutti i valori impostati del termostato e dell'antigelo.

3333.on.out.1	Attiva l'uscita numero 1
3333.off.out.1	Spegni l'uscita numero 1
3333.on.all	Attiva contemporaneamente tutte le uscite
3333.off.all	Disattiva contemporaneamente tutte le uscite
3333.stat.out	Mostra lo stato di tutte le uscite

Uscite a comando impulsivo

Si tratta di comandare le uscite in modo impulsivo, quando il dispositivo riceverà il comando, l'uscita selezionata si attiverà per un tempo impostato in secondi, programmabili via SMS da 1 a 9 secondi.

3333.out1.imp.5	Comanda uscita 1 ad ON per cinque secondi poi ritorna nello stato OFF
-----------------	-----------------------------------------------------------------------

Uscite temporizzate

Si tratta di un comando che permette di utilizzare le uscite a tempo, quando il dispositivo riceverà il comando, l'uscita selezionata si attiverà per un tempo impostato in secondi, programmabili via SMS da 1 a 64000 s. (circa 17 ore)

3333.relout1.300	Abilita l'uscita 1 per 300 secondi (ovvero 5 minuti) poi si disabilita
3333.stat.out	Risponde con lo stato delle uscite e il tempo rimanente

Procedura ripristino stato uscite alla riaccensione

3333.mem.out.on	Memoria uscite abilitata, le uscite si ripristinano allo stato precedente.
3333.stat.out.off	Memoria uscite disabilitata, le uscite alla riaccensione resteranno a riposo.
3333.stat.mem.out	Richiede lo stato della memoria uscite.
3333.ist.mem.out.on	Attiva il ripristino memoria uscite in modo istantaneo all'accensione
3333.ist.mem.out.off	Attiva il ripristino memoria uscite dopo la registrazione della rete GSM

Personalizzazione SMS Messaggi Uscite

Serve per dichiarare il nome dell'uscita, sia per quando è abilitata sia per quando non lo è. Dopo la parola "usc" è indicato il numero dell'uscita da 1 a 4 se dopo questo numero si mette il punto il nome verrà abbinato allo stato "abilitato" dell'uscita, se invece dopo il primo numero si scrive il numero 2 il nome verrà abbinato allo stato "disabilitato" dell'uscita.

I caratteri memorizzabili sono 15 (gli spazi vengono calcolati come caratteri)

11. GESTIONE DELLE USCITE

3333.usc1.Commande Externe ON.	Il messaggio "Abilita Pompa" sarà abbinato allo stato "abilitato" dell'uscita 1
3333.usc12.Désactive Pompe	Il messaggio "Disabilita Pompa" sarà abbinato allo stato "disabilitato" dell'uscita 1

Attivazione e disattivazione del report sms delle uscite.

Questa funzione serve per abilitare o disabilitare il messaggio di conferma dell' avvenuto comando. Le funzioni di interrogazione delle uscite saranno sempre attive

3333.ris.out.si	Attiva il report delle uscite via sms e disattiva lo squillo di conferma
3333.ris.out.no	Disattiva il report via sms delle uscite e attiva lo squillo di conferma

12. GESTIONE APRICANCELLO

Questa funzione permette di gestire il relè n°1 del dispositivo GSM, oltre che con gli SMS, anche tramite squilli.

Scegliere dove memorizzare i numeri degli utenti Apricancello

Scegliendo EEP avrete a disposizione 9 numeri per abilitare fino a 9 utenti, utilizzando questa funzione memorizzerete i numeri direttamente sul dispositivo e le impostazioni saranno valide anche sostituendo la scheda SIM. Scegliendo come destinazione della memoria SIM CARD avrete a disposizione 250 numeri per abilitare fino a 250 utenti, nel caso in cui si scelga di utilizzare questa funzione i numeri dovranno essere riprogrammati ogni volta si debba sostituire la SIM del dispositivo.

3333.MEMORIA.EEP	Imposta la memoria del dispositivo dove sarà possibile salvare fino ad un massimo di 9 utenti
3333.MEMORIA.SIM	Imposta la memoria della SIM dove sarà possibile salvare fino ad un massimo di 250 utenti
3333.STAT.MEMORIA	Richiede lo stato della memoria ed il tipo impostato.
3333.maxnumsim.50	Inserisce il massimo numero di utenti memorizzabile su sim in questo esempio sono 50, il massimo è 250. Questa impostazione permette di avere un controllo degli utenti più rapido
3333.maxsimval	Richiede il massimo numero di utenti memorizzabile sulla SIM

Inserire numeri di telefono per gli utenti apricancello

Questo comando permette di cancellare un unico numero di cellulare dalla lista degli utenti autorizzati all'utilizzo della funzione apricancello

3333.inse10.123456.	Salva nella posizione 10 il numero 123456 appena arriverà uno squillo da questo numero il relè n°1 verrà abilitato
3333	Codice utente
inse10	Posizione del numero di telefono fino a 250 (se la memoria utilizzata è quella della SIM)
123456	Numero di telefono da salvare
	Il comando deve terminare con il carattere punto “. “

ATTENZIONE! Assicurarsi che la posizione nella quale verrà salvato il numero di cellulare sia libera, altrimenti il numero già in memoria verrà sostituito col nuovo numero inviato.

Cancelare numeri di telefono per gli utenti apricancello

Questo comando permette di cancellare un unico numero di cellulare dalla lista degli utente autorizzati all'utilizzo della funzione apricancello

3333.canc6	Cancella il sesto numero telefonico dalla lista degli utenti abilitati
3333	Codice utente
Canc6	Cancella il numero telefonico salvato alla posizione 6

Cancelare tutti i numeri di telefono per gli utenti apricancello

Questo comando permette di cancellare con un unico comando tutti gli utenti autorizzati all'utilizzo della funzione apricancello

3333.eraseall	Cancella tutti i numeri telefonico dalla lista degli utenti abilitati per l'apricancello
---------------	------------------------------------------------------------------------------------------

ATTENZIONE! Questa funzione non è reversibile e non chiede conferma del comando.

Richiedere la lista dei numeri telefonici degli utenti apricancello

E' possibile richiedere al dispositivo GSM l'elenco dei numeri telefonici abilitati ad utilizzare la funzione apricancello

3333.aprlist	Richiede la lista di tutti i numeri memorizzati nella lista apricancello
3333	Codice utente
aprlist	Comando che elenca i numeri degli utenti abilitati

12. GESTIONE APRICANCELLO

Modo Apricancello

L'apricancello può essere impostato in due modalità: impulsiva (commutazione dello stato del relè n°1 per un determinato tempo) o passo-passo (commutazione del relè n°1 ad ogni chiamata).

3333.mod.apr.p	Imposta l'apricancello in modalità passo passo, una chiamata abilita il relè e un'altra chiamata lo disabilita
3333.mod.apr.15	Imposta la modalità impulsiva ed inserisce un tempo di impulso di 5 secondi potete variare questo tempo di impulso da 1 a 25 secondi

Impostazione conferma di avvenuto comando

Per la funzione apricancello è possibile impostare se ricevere o meno una chiamata da parte del dispositivo GSM che conferma l'avvenuto comando.

3333.apr.ris.off	Disattiva la conferma di avvenuto comando sia tramite squillo sia tramite SMS
3333.apr.ris.squ	Attiva la conferma di avvenuto comando tramite squillo
3333.apr.ris.sms	Attiva la conferma di avvenuto comando tramite sms

Funzione apertura pubblica

Abilitando questa funzione, è possibile permettere a chiunque faccia una chiamata al dispositivo, anche se non è presente in nessuna lista, di far commutare il relè n°1

3333.tutti.apr.on	Consente l'apertura a chiunque chiami al numero del telecontrollo
3333.tutti.apr.off	Consente l'apertura solo ai numeri registrati nella lista degli utenti abilitati
3333.stat.apr	Risponde con la configurazione della funzione apricancello

ATTENZIONE! Questa funzione è **disattivata** da default.

ATTENZIONE! Attivando questa funzione chiunque potrà far commutare l'uscita senza avere alcuna autorizzazione!

Nella lista Controlli SMS possono essere memorizzati al massimo 9 utenti, questi utenti saranno avvisati tramite SMS della mancanza rete, superamento limiti temperatura, fine credito residuo

3333.num1.lim1.123456.l	Inserisce il primo numero telefonico dei controllo SMS. Per inserire il secondo numero telefonico la sintassi è: 3333.num2.lim1.123456.l dove 123456 è il numero telefonico da salvare
3333	Codice utente
num1	Posizione del numero in rubrica
lim1	Lista dei controlli SMS
123456	Numero di telefono del dispositivo remoto
l	(lettera L minuscola) identifica la lista dei controlli SMS

Cancelarre numeri di telefono dalla lista Controlli SMS

3333.del4.lim1	Cancella il quarto numero telefonico dell'ingresso 2
3333	Codice utente
del4	Cancella il numero telefonico salvato alla posizione 4
lim1	Lista dei controlli SMS

Richiedere la lista dei numeri telefonici memorizzati su Controlli SMS

3333.lista.lim1	Richiede la lista di tutti i numeri memorizzati nel canale di ingresso 2
3333	Codice utente
lista	Comando
lim1	Lista dei controlli SMS

1. General instructions for installing.....	19
2. Warnings.....	19
3. Premise.....	20
4. Introduction.....	20
5. Features.....	20
6. General view.....	21
7. Installation.....	22
8. Programming.....	23
9. Inputs management.....	25
10. Temperature management.....	28
11. Outputs management.....	29
12. Gateopening management.....	30
13. SMS Check List.....	33
14. Disposal of electrical & electronic equipment.....	34
15. Declaration of conformity.....	34
16. Warranty certificate.....	35

Make sure power supply is protected up to standard depending on application. Make sure that the loads connected to the relay do not exceed 5A per output.

Install the control panel in an environment appropriate to its IP65 degree of protection. To fix the enclosure, use the brackets for the boxes 03-04 and the special predispositions for the remaining boxes. In order to fix the box, use the appropriate holes which are present or suggested on the bottom. Pay particular attention to not touching or damaging any components while fixing the box.

Eliminate whatever metal and/or plastic impurity which could happen to fall inside the box (screws, washers, dust...).

When connecting electric cables, follow the wiring diagrams.

When fixing the cables in the terminal board use tools of correct size to avoid damaging the metal feed clamps and their sockets.






Before acting upon anything inside, disconnect power supply. Regulation procedures must be carried out by qualified personnel. In case protections intervene verify the cause of the problem before resetting.

If necessary substitute the various components only with those having the same characteristics and components as the originals.

It is the installer's duty to verify the device after the installation although it has already undergone regular testing by the manufacturer.

The manufacturer is released from all responsibilities for accidents to things or people, which derive from misuse of the devices by unauthorized personnel or from lack of maintenance and repair.

2. WARNINGS

	<p>ELECTRIC SHOCKS</p> <p>Risk of electric shocks if not complied with the requirements.</p>
	<p>DANGER</p> <p>Risk of personal injury and property if not complied with the requirements.</p>
	<p>WARNING</p> <p>Before installing and using the product read this book in all its parts. Installation and maintenance must be performed by qualified personnel in accordance with current regulations. The manufacturer will not be held responsible for any damage caused by improper or prohibited use of this control panel and is not responsible for any damages caused by an incorrect installation or maintenance of the plant. The use of non-original spare parts, tempering or improper use, make the product warranty null.</p>
	<p>WARNING</p> <p>Make sure that the absorption of the connected loads does not exceed 5A for each output. Install the control panel in an environment appropriate to its IP 65 degree of protection. To operate inside the control panel use tools of correct size to avoid damaging the sockets.</p>
	<p>DANGER</p> <p>Before any intervention ensure that the control panel is disconnected from the electricity supply. Do not attempt operations when the control panel is open. The control panel must be connected to an efficient earthing system. In order to fix the box use the appropriate holes present on the bottom, don't damage internal components and eliminate any working debris inside the box. In the case of protections eliminate the cause of the malfunction before the restoration.</p>

3. PREMISE

To use the GSM combiner, you must enter a SIM card of any operator, taking care to disable the pin code. For the correct operation of the combiner you must disable all the answering services, call notifications on busy, etc. provided by the operator. You have to do the following: insert the SIM on a mobile phone, make a phone call by typing the following numbers:

002 # tim / vodafone; ## 004 # wind. (for other operators contact your service center and ask to deactivate the services previously listed).

After disconnecting the device and the battery, connect the provided antenna to the SMA connector and insert the SIM into the slot. It is necessary to move the SIM door drive one millimeter, then insert the SIM and close it until it clicks. After inserting the SIM, the device can be powered. As soon as it receives power the combiner starts the initialization procedure by flashing quickly, as soon as it establishes a connection to the GSM network, the flashing will be slower. At this stage, you can connect the buffer battery to the connector. **WARNING!** If the device is powered off for a long time, it is advisable to unhook the battery from the module.

4. INTRODUCTION

The telephone combiner is based on a "Quadriband" GSM/GPRS technology totally programmable via SMS, therefore also remotely, in all its functions via the Master code (default Master code 3333).

For each of the 4 inputs it is possible to combine 9 telephone numbers. Each of the four inputs is programmable, as a type of event you can choose as "positive to give" or as "positive to remove".

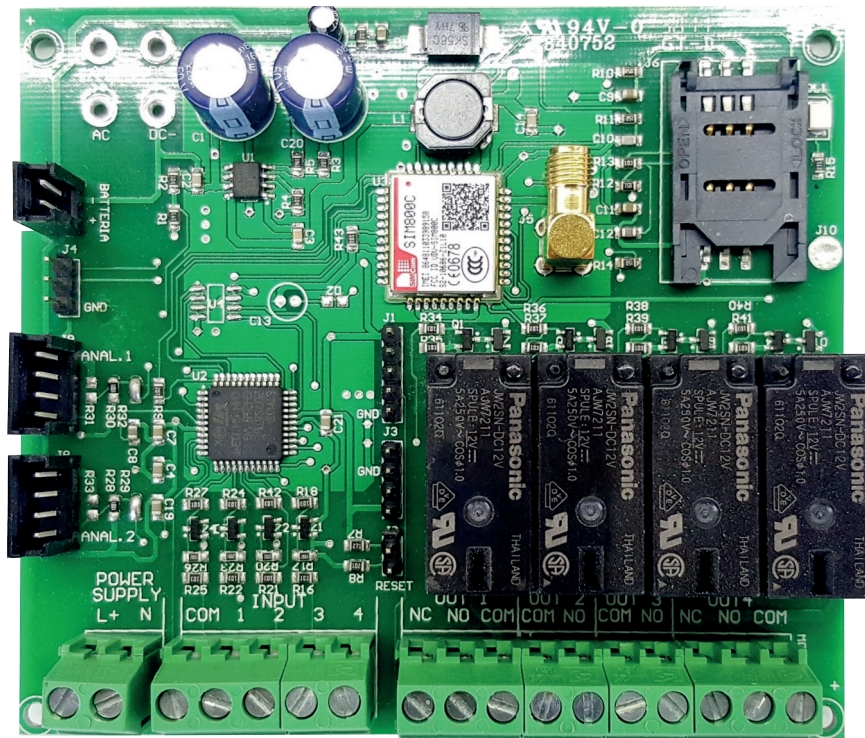
Each input can be programmed as a single status or double status with two fully customizable return SMS. The combiner has four output channels that can be activated via SMS, can be consulted individually or globally, they can be commanded impulsively from 1 to 9 seconds, or step by step.

It is possible to customize the name of the outputs and in this case you will receive a text message with the name you selected: for example <Active Pump>, <Stop Pump>.

You can decide to restore the status of the outputs when the power supply returns. All programming is protected by a user code which can be programmed at will. The ECHO function allows you to forward the SMS sent by your operator which communicate the end of the remaining credit and the approaching expiry date of the SIM.

5. FEATURES

- Power supply 12Vdc or 230Vac
- Consumption 60 mA at rest, 550 mA in transmission
- GSM Quadriband GPRS module SIMCOM 800C series
- N. 4 completely programmable digital inputs
- N. 2 inputs for temperature probes (thermostat, antifreeze etc ...)
- N. 9 telephone numbers that can be memorized for each alarm input
- N. 9 telephone numbers for communications such as lack of mains supply etc.
- N. 1/4 outputs for remote activations consultables/programmables via SMS
- ECHO function for sim expiry check and residual credit
- Programmable inputs "positive to give" or "to remove" and double status
- Internal circuit control for no mains supply message



SUPPLY

Connect the power supply indicated on the product label between L+ and N.

BATTERY

The buffer battery must be connected in the special connector at the top left.

The inputs are configured by default as “positive to give”, that is when they are short-circuited with the “COM” terminal the GSM module will send the Alarm message.

In the “positive to remove” configuration the contacts must remain closed between the COM terminal and the relative input, when this contact opens the GSM module will send the alarm message.

FIRST SUPPLY

If the buffer battery is present, it must be connected via its plug-in connector to then power the device with the power supply.

GIVE POWER

If the SIM card is inserted, the GSM LED will start to flash quickly and then, after about ten seconds, it starts flashing every 3 seconds indicating that the remote control is ready and registered in the GSM network. During the whole life of the device this LED must always flash.

7. INSTALLATION

L+	Supply	The power supply varies according to the model version.
N	Supply	
Input 1	Input 1 "positive to give" can be changed to "positive to remove" from menu	
Input 2	Input 2 "positive to give" can be changed to "positive to remove" from menu	
Input 3	Input 3 "positive to give" can be changed to "positive to remove" from menu	
Input 4	Input 4 "positive to give" can be changed to "positive to remove" from menu	
Out 1	Relay 1 status NC / NA output activated via sms can always be queried via SMS	Possibility to enable the gateopening function
Out 2	Relay 2 status NA output activated via sms can always be queried via SMS	
Out 3	Relay 3 status NA output activated via sms can always be queried via SMS	
Out 4	Relay 4 status NA output activated via sms can always be queried via SMS	Possibility to enable the thermostat/antifreeze function

Factory reset

With this procedure all the data are brought back to the original function and in the specific all the numbers in all the positions are canceled, all the settings are canceled, the master code is restored to the Master 3333. All the SMS are canceled. The input event is restored to "positive to give".

Procedure:

Remove the power supply, jumper the two pins with the word reset (located to the left of the relay 1), power up again, wait about 2 seconds and remove the jumpers between the reset pins. If the LED starts to flash again after about 20 seconds, the procedure will have been successful.

Default parameters (or after reset)

Inputs	Positive to give, single status
Outputs	Without memory
Numbers memory	Internal to the device
Input SMS message	Input alarm; first and second message for each status
Echo mode	Deactivated
Telephone numbers	All canceled
Master code	"3333"
User code	"0000"
Input door filter	1 second
Outputs status report	Active
Mains supply	Deactivated

To proceed with programming, the combiner requires a Master code, this must be entered before all commands sent via SMS.

Inputs mode

This menu changes the detection of the event attributed to the input.

Each input has an independent setting so it is necessary to choose between two options:

1 give positive, 2 remove positive.

Single input status or double status

The function of this setting is to add a second status to the selected input, that is the device will send an SMS when the input goes into alarm, then when the alarm is reset, the device will send an SMS communicating the restoration. The two SMS can be customized, one in each status.

If, for example, you want to know when the pump is in alarm in the first status you will have to store an SMS text with the wording "Pump Alarm", while in the second status, a text SMS "Alarm Reset" doing so you will have control of two status.

Echo mode SMS

It is used to enable the ECHO function which allows you to repeat all the messages that arrive to the SIM to the first number stored on SMS Checks, therefore all the messages of your operator relating to the SIM expiration date and credit will be repeated to the stored number.

Output memory

Allows you to specify whether the outputs must be saved and restored after a power failure or return to the rest status.

Thermostat

Allows you to activate the regulation of a temperature you have established.

The thermostat acts on output number 4, when the temperature read by the CH1 channel probe is lower than the value set by you, relay 4 will be activated and deactivated when the read temperature will exceed that set.

Antifreeze

Allows you to set a minimum control temperature to prevent freezing system by setting the START threshold and the STOP threshold.

le: I want the system to turn on at +4 degrees (1st Threshold), when the temperature is at +7 degrees (2nd Threshold) the system turn off, when the temperature returns to +4 degrees the cycle starts again.

Gateopening function

It allows to manage relay number 1 with the command given by the ring made by a number present in the list of enabled contacts.

The output can be set in impulsive mode or step by step; if set in impulsive mode you can change the time in which the contact will remain closed, the time can vary from 1 second up to 25 seconds.

In step by step mode a ring activates the relay and a ring disables it. In both cases, when you forward the call to acknowledge your number, the command will be executed, you will be disconnected and you will receive a ring to confirm that the command has been received.

8. PROGRAMMING

DTMF COMMANDS

Allows you to manage the relays from n° 1 to n° 4 with DTMF commands. Through the tones emitted by the selection of the keys performed by a number present in the list of enabled contacts, during a voice call it is possible to enable or disable the contacts requested.

When the device receives a dtmf command to enable a contact, it answers with a sharp tone lasting 1.5 seconds, when it receives a command to disable a contact, it responds with two tones, a low one lasting 1.5s, and subsequently, a high one of 1 second duration.

When this function is enabled, the gateopening function is automatically disabled.

Telephone numbers

For each input there are 9 numbers that can be memorized, they will be those numbers where the status SMS of the inputs will be sent.

SMS checks

The numbers stored can be a total of 9.

Attention: the first number of this list is the most important as it is the number to which the messages of the sim operator that warn of the SIM and credit expiry are sent with the ECHO service.

SMS commands

All the inscriptions are in lower case. The combiner has the possibility to do all the programming seen up to now also remotely via SMS; therefore to change the programming it is not mandatory to be on site. With this system you can also control 4 outputs and check their status.

Erification of the quality of the GSM signal

This function allows to establish the quality of the received signal, the measurement is performed in dBm; therefore the scale goes from -54dBm up to -110dBm which means that with -54dBm we will have the maximum signal with the value of -110dBm we will have the minimum signal therefore with -115dBm the signal will not be sufficient.

3333.rxsignal	The device will answer with the measurement of the signal detected at that time.
---------------	----------------------------------------------------------------------------------

Replace the master and user access code

There are two codes for the commands, the Master code is enabled for all functions and can program the user code. To the user code is given the possibility to query the device, to control the outputs but cannot program any function.

3333.newcodm.1234	The master code is replaced by 1234 so that from now on it will no longer be 3333 but 1234.
3333.newcodu.2222	The user code is replaced by 2222 so that from now on it will not be 0000 but 2222.

Set the event mode for Inputs

3333.mod0.ing1.dp.ss	Set input 1 to give positive in single status mode
3333.mod0.ing1.tp.ss	Set input 1 to remove positive in single status mode
3333.mod0.ing1.dp.ds	Set input 1 to give positive in double status mode
3333.mod0.ing1.tp.ds	Set input 1 to remove positive in double status mode
ing1	Determines the input number from 1 to 4
dp / tp	dp = give positive tp = remove positive. Determines the detection of positive to give or positive to remove input
ss / ds	Ss = single status ds = double status. Determines the type of input if it has a single status or a double status to receive the recovery SMS

It requires the way in which the input is programmed

3333.vedi.mod0.ing1	See the mode and type of the input 1
---------------------	--------------------------------------

Input reading delay filter

This is the function suitable for creating a filter for the inputs, it is possible to set a value in seconds from 0 to 2000 seconds. This is how it works: setting the time, for example 10 seconds, the input before acting must remain continuously engaged for 10 seconds; this serves to adapt to all control requirements. If, for example, we need to control a contact that initially oscillates and then stabilizes, it will be sufficient to adjust the filter with an adequate time. This can be done independently for each input.

3333.rit.ing4.10	Set a 10 second filter relative to input 4
3333.val.rit.in	Requires the list of set values of all filters

Input SMS Customization

With this sms command function it is possible to customize the SMS sent in alarm by the inputs. The message format must have a maximum length of 23 characters and end with a dot "." Otherwise you will receive a syntax error. These text messages are sent when the selected input goes into alarm, the default message is: "InputAlarm" followed by the input number. The inputs can be configured as a double status, therefore if this function is used the SMS of the second status must also be memorized as required. Let's see the command:

3333.msg1.PumpAlarm	The message Pump Alarm will be stored and linked to input 1. The text can be 23 characters long and must end with the dot character '.' the message text "msg1" indicates input 1. (to set the texts of the other inputs, replace the input number to be programmed with 1)
---------------------	-----------------------------------------------------------------------------------------------------------------------------------------------------------------------------------------------------------------------------------------------------------------------------

9. INPUTS MANAGEMENT

3333.testo.ing.1	Requires the currently stored text related to input 1
------------------	-------------------------------------------------------

Input SMS customization for the second status

3333.msg12.Réinitialisati on de l'alarme.	The message Reset Alarm is stored and linked to input 1 on the second status, the message text "msg12" indicates input 1 while number 2 indicates the message of the second status (to set the texts of the other inputs, replace the input number to be programmed with 1)
3333.testo.ing12	Requires the currently stored text related to input 1 message second status

Input status reading

This command is used to read the status of the inputs remotely.

3333.stat.input	Reads the status of all inputs and responds with on or off.
-----------------	-------------------------------------------------------------

Enter phone numbers for the inputs

3333.num1.ing1.123456.s	Enter the first phone number of the input 1. To enter the second phone number of input 1 the syntax is: 3333.num2.ing1.123456.s where 123456 is the telephone number to be saved and the "s" stands for SMS message for confirmation of the command.
3333	User code
num1	Position of the telephone number up to 9
ing1	Desired input from 1 to 4
123456	Telephone number
s	s = sms only
t	t = all, in addition to texting will also send a ring

Delete inputs phone numbers

3333.del4.ing1	Delete the fourth phone number of the input 1
3333	User code
del4	Delete the phone number saved at position 4
ing1	Input channel 1

Request the list of telephone numbers stored in the input channel

3333.lista.ing1	Requires the list of all the numbers stored in the input channel 1
3333	User code
lista	Command
ing1	Input 1 à 4

Révélation de la présence de réseau

This is to enable or disable the internal circuit that reveals the absence or presence of the mains supply. The presence / absence messages are sent to the numbers stored in the number list of SMS checks.

WARNING! This function is only available if the device is equipped with a buffer battery.

3333.rete.on	Enable the presence of the mains supply
3333.rete.off	Disable the mains supply circuit
3333.stat.rete	Requires the status of the mains supply

Delay filter to detect the presence of the mains supply

This is the function suitable to create a filter for the delay of the mains supply lack and presence signal, it is possible to set a value in seconds from 1 to 2000 seconds.

This is how it works: by setting the time for the lack of the mains supply, for example 10 seconds, the mains supply will have to fail continuously for at least 10s before notifying registered users; The same applies to the restoration of the mains supply.

This serves to adapt to all control needs.

3333.rit.ingp.15	Set a 15 second filter for mains supply presence
3333.rit.inga.10	Set a 10 second filter for mains supply lack
3333.rit.rete	Requires filter duration for the mains supply lack and presence.

10. TEMPERATURE MANAGEMENT

Temperature probe inputs

On these two inputs it is possible to read a temperature from -50 to +125 ° C through an appropriate SMS request. It is possible to set temperature thresholds so as to send an alarm SMS if the temperature exceeds the set one.

The telephone numbers to which an SMS will be sent are those stored in the SMS Checks list.

Temperatures must be expressed with + before the number for degrees above zero and with the - before the number for degrees below zero.

3333.temp.ch1	Requires the temperature detected by the channel 1 probe
3333.lim1.sup.+25	Set a maximum alarm temperature to +25°C, if the temperature exceeds this threshold an Alarm SMS will be sent
3333.lim1.inf.+20	Set a minimum alarm temperature at +20°C, if the temperature falls below this threshold an Alarm SMS will be sent
3333.lim.off.ch1	Disables the temperature control on the channel 1 probe
3333.temp.ch2	Requires the temperature detected by the channel 2 probe
3333.lim2.sup.+15	Set a maximum alarm temperature at +15°C, if the temperature exceeds this threshold an Alarm SMS will be sent
3333.lim2.inf.+10	Set a minimum alarm temperature at +15°C, if the temperature falls below this threshold an Alarm SMS will be sent
3333.lim.off.ch2	Disables the temperature control on the channel 2 probe
3333.stat.ch	Il met à disposition toutes les valeurs de consigne des seuils et températures détectées par les sondes connectées sur les 2 canaux

Thermostat/Antifreeze management

The thermo regulation function is assigned exclusively to relay n°4.

Temperatures must be expressed with + before the number for degrees above zero and with - before the number for degrees below zero.

3333. on.termo	Activate the thermostat function
3333. off.termo	Disables the thermostat function
3333.temp.termo.+20	Set the temperature to + 20 ° C, relay 4 will be enabled if the temperature is lower and disabled if it is higher.
3333. on.antig	Activate the antifreeze function
3333. off.antig	Disable the antifreeze function
3333.antig.low.+5	Set the low temperature threshold to + 5 ° C, under which the relay n°4 is enabled.
3333.antig.high.+8	Set the high temperature threshold to + 8 ° C, below which the relay n°4 is disabled.
3333.stat.termo	It makes available all the set values of the thermostat and antifreeze.

Step by step outputs

3333.on.out.1	Activate output number 1
3333.off.out.1	Turn off output number 1
3333.on.all	Activate all outputs simultaneously
3333.off.all	Turn off all outputs simultaneously
3333.stat.out	Shows the status of all outputs

Impulsive command outputs

The involves controlling the outputs in an impulsive way, when the device receives the command, the selected output will be activate for a set time in seconds, programmable via SMS from 1 to 9 seconds.

3333.out1.imp.5	Command output 1 to ON for five seconds then return to status OFF
-----------------	-------------------------------------------------------------------

Timed outputs

This is a command that allows the use of timed outputs, when the device receives the command, the selected output will be activate for a set time in seconds, programmable via SMS from 1 to 64000 s. (about 17 hours).

3333.relout1.300	Enable output 1 for 300 seconds (or 5 minutes)
3333.stat.out	Responds with the status of the outputs and the remaining time

Procedure for ouputs status restoring upon restart

This setting allows the user to determine if, when the device is turned on, the outputs must remain in the status prior to switching off or must remain at rest.

3333.mem.out.on	Outputs memory enabled, the outputs return to their previous status.
3333.mem.out.off	Outputs memory disabled, the outputs on restart will remain at rest.
3333.stat.mem.out	Requires the memory status outputs.
3333.ist.mem.out.on	Activate the reset memory output in instant mode upon power up
3333.ist.mem.out.off	Activate memory reset outputs after GSM network registration

SMS Customization Messages Outputs

It is used to declare the name of the output, both for when it is enabled and for when it is not. After the word "usc" the number of the output from 1 to 4 is indicated, if after this number you insert a dot the name will be combined with the "enabled" status of the output, if instead after the first number the number 2 is written, the name will be combined with the "disabled" status of the output. The characters that can be memorized are 15 (the spaces are calculated as characters).

11. OUTPUTS MANAGEMENT

3333.usc1.Commande Externe ON	The message "Enable Pump" will be linked to the "enabled" status of output 1
3333.usc12.Désactive pompe.	The message "Disable Pump" will be combined with the "disabled" status of output 1

Activation and deactivation of the SMS report of the outputs

This function is used to enable or disable the message confirming the successful command.

Output query functions will always be active

3333.ris.out.si	Activate the report of the outputs via SMS and deactivate the confirmation ring
3333.ris.out.no	Disable the report via SMS of the outputs and activate the confirmation ring

12. GATEOPENING MANAGEMENT

This function allows you to manage the relay n° 1 of the GSM device, as well as with the SMS, also by ringing.

Choose where to store the numbers of gateopening users

Choosing EEP you will have 9 numbers available to enable up to 9 users, using this function you will store the numbers directly on the device and the settings will be valid also replacing the SIM card. Choosing as the destination of the SIM CARD memory you will have 250 numbers available to enable up to 250 users, if you choose to use this function, the numbers must be reprogrammed each time the SIM of the device needs to be replaced.

3333.MEMORIA.EEP	Set the device memory where it will be possible to save up to a maximum of 9 users
3333.MEMORIA.SIM	Set the SIM memory where it will be possible to save up to a maximum of 250 users
3333.STAT.MEMORIA	Requires memory status and set type.
3333.maxnumsim.50	Enter the maximum number of users that can be stored on this SIM. In this example are 50, the maximum is 250. This setting allows for faster user control.
3333.maxsimval	Requires the maximum number of users to be stored on the SIM.

Enter phone numbers for gateopening function

This command is used to store a new mobile number in the list of authorized users to use the gate-opening function

3333.inse10.123456.	Set the number 123456 in position 10, as soon as a ring comes from this number the relay n°1 will be enabled
3333	User code
inse10	Position of the telephone number up to 250 (if the memory used is that of the SIM)
123456	Telephone number to be saved
	The command must end with the dot character “.”

WARNING! Make sure the location where the mobile number will be saved is free, otherwise the number already in memory will be replaced with the new number sent.

Delete phone numbers of gateopening users

This command allows you to delete a single mobile number from the list of users authorized to use the gateopening function

3333.canc6	Delete the sixth phone number from the list of enabled users
3333	User code
Canc6	Delete the phone number saved at position 6

Delete all phone numbers of gateopening users

This command allows you to delete all authorized users using the gateopening function with a single command

3333.eraseall	Delete all phone numbers from the list of users enabled for gateopening function
---------------	----------------------------------------------------------------------------------

WARNING! This function is not reversible and does not require confirmation of the command.

Request the list of phone numbers of gateopening users

It is possible to request from the GSM device the list of telephone numbers enabled to use the gateopening function

3333.aprlist	Requires the list of all the numbers stored in the gateopening list
3333	User code
aprlist	Command that lists the numbers of the enabled users

12. GATEOPENING MANAGEMENT

Gateopening mode

The gateopening function can be set in two modes: impulsive (switching of relay status 1 for a certain time) or step-by-step (switching of relay n°1 to each call)

3333.mod.apr.p	Set the gateopening in step by step mode, a call enables the relay and another call disables it
3333.mod.apr.i5	Set the impulsive mode and enter a pulse time of 5 seconds, you can varies this pulse time from 1 up to 25 seconds

Setting confirmation of successful command

For the gateopening function it is possible to set whether or not to receive a call from the GSM device that confirms the successful command.

3333.apr.ris.off	Deactivate confirmation of successful command either by ringing or by sms
3333.apr.ris.squ	Activate confirmation of successful command by ringing
3333.apr.ris.sms	Activate confirmation of successful command via SMS

Public opening function

By enabling this function, it is possible to allow anyone making a call to the device to switch relay n°1, even if it is not present in any list.

3333.tutti.apr.on	Allows anyone calling to the remote control number
3333.tutti.apr.off	It allows calling only to the numbers registered in the list of enabled users
3333.stat.apr	Responds with the gateopening function configuration

WARNING! This function is disabled by default.

WARNING! Activating this function anyone can switch the output without having any authorization!

Up to 9 users can be stored in the SMS Checks list, these users will be notified by SMS of the lack of network, exceeding the temperature limits, end of the remaining credit

3333.num1.lim1.123456.l	Enter the first telephone number of the SMS control. To enter the second phone number the syntax is: 3333.num2.lim1.123456.l where 123456 is the telephone number to be saved
3333.	User code
num1	Position of the number in the phonebook
lim1	List of SMS checks
123456	Telephone number of the remote device
l	(lowercase letter L) identifies the list of SMS checks


Delete phone numbers from the Checks list

3333.del4.lim1	Delete the fourth phone number of the input 2
3333	User code
del4	Delete the phone number saved at position 4
lim1	List of SMS checks

Request the list of telephone numbers stored in SMS Checks


3333.del.lim1	Requires the list of all the numbers stored in the input channel 2
3333	User code
lista	Command
lim1	List of SMS checks

14. SMALTIMENTO DI VECCHI APPARECCHI ELETTRICI ED ELETTRONICI DISPOSAL OF ELECTRICAL & ELECTRONIC EQUIPMENT

 Questo simbolo sul prodotto o sul suo imballo indica che esso non può essere trattato come rifiuto domestico. Al contrario, dovrà essere portato ad un punto di raccolta determinato per il riciclaggio degli apparecchi elettrici ed elettronici, come ad esempio:

- punti vendita, nel caso si acquisti un prodotto nuovo simile a quello da smaltire
- punti di raccolta locali (centri di raccolta rifiuti, centri locali di riciclaggio, ecc...).

AssicurandoVi che il prodotto sia smaltito correttamente, aiuterete a prevenire potenziali conseguenze negative per l'ambiente e la salute, che potrebbero essere causate da un inadeguato smaltimento di questo prodotto. Il riciclaggio dei materiali aiuterà a conservare le risorse naturali. Per informazioni più dettagliate riguardo il riciclaggio di questo prodotto, contattate per cortesia il Vs. ufficio locale, il Vs. servizio di smaltimento rifiuti domestici o il negozio dove avete acquistato questo prodotto.

 *This symbol on the product or its packaging indicates that it shall not be treated as household waste. Instead, it shall be handed over to the applicable collection point for the recycling of electrical and electronic equipment, such as for example:*

- sales points, in case you buy a new and similar product
- local collection points (waste collection centre, local recycling center etc...).

By ensuring this product is disposed of correctly, you will help prevent potential negative consequence for the environment and human health, which could otherwise be caused by inappropriate waste handing of this product. The recycling of materials will help to preserve natural resources. For more detailed information about recycling of this product, please contact your local city office, your house hold waste disposal service or the shop where you purchased the product.

15. DICHIARAZIONE DI CONFORMITA' DECLARATION OF CONFORMITY

Il costruttore:

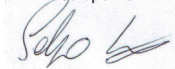
Salupo S.r.l.
C/da Pietra di Roma - Via Vicolo VI, n°2
98070 Torrenova (ME)

Dichiara che:

i quadri **TOP GSM**

sono conformi ai requisiti di protezione in materia di sicurezza (bassa tensione) e di compatibilità elettromagnetica specifici previsti dalle Direttive della Comunità Europea 2006/95/CEE del 16 Gennaio 2007, 2004/108/CE del 10 Novembre 2007, 93/68/CEE del 22 Luglio 1993. Conformità CEI EN61439-1, EN 61000-6-3, EN 61000-6-1 DIN VDE 0113/EN60204-1 / IEC 204-1.

SALUPO S.r.l.
Responsabile Ufficio Tecnico
Salupo Ivan



The manufacturer:

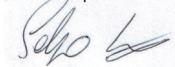
Salupo S.r.l.
C/da Pietra di Roma - Via Vicolo VI, n°2
98070 Torrenova (ME)

Declares that:

The **TOP GSM** control panels

comply with the specific protection prerequisites concerning both safety (low voltage) and the electromagnetic compatibility provided for by the European Community laws 2006/95/CEE of 16th January 2007, 2004/108/CE of 10th November 2007, 93/68/CEE of 22th July 1993. Compliance CEI EN61439-1, EN 61000-6-3, EN 61000-6-1 DIN VDE 0113/EN60204-1 / IEC 204-1.

SALUPO S.r.l.
Technical Dep. Manager
Salupo Ivan



13. CERTIFICATO DI GARANZIA WARRANTY CERTIFICATE

Gentile Cliente,

La Salupo S.r.l. desidera ringraziarLa per la preferenza accordata. Il prodotto da Lei acquistato è coperto da garanzia come di seguito illustrato. Garantiamo la qualità e il buon funzionamento dei nostri prodotti fino a 24 mesi, a partire dalla data di acquisto, contro difetti di fabbricazione e di realizzazione eccetto per i seguenti quadri per i quali garantiamo 12 mesi: **SQ702.xx; SQ712.xx; SQ722.xx; SQ687.xx/SS; SQ697.xx/SS; SQ696.xx/SS**. La Salupo S.r.l. si assume l'impegno di riparare o di sostituire gratuitamente il vostro prodotto nel caso in cui ricorrano le presenti condizioni:

1. I prodotti resi nell'ambito della garanzia devono essere accompagnati dalla descrizione del difetto riscontrato, dalla prova dell'acquisto del prodotto (fattura) e dai dettagli di contatto: nominativo, numero di telefono, indirizzo completo – via o piazza, codice di avviamento postale, città e provincia.
2. I prodotti restituiti alla Salupo S.r.l. devono essere imballati in modo adeguato. La Salupo S.r.l. declina ogni responsabilità per i prodotti perduti o danneggiati durante il trasporto dal cliente.
3. L'utilizzo dei prodotti deve avvenire in piena conformità con le istruzioni operative fornite nella confezione. La Salupo S.r.l. declina ogni responsabilità per danni cagionati da caduta, uso scorretto, alterazione o negligenza.
4. Questa garanzia non incide sui diritti del consumatore sanciti dalla normativa vigente.

Salupo S.r.l.

Dear customer,

*Salupo S.r.l. would like to thank you for your preference. The product you have purchased is covered by the warranty as shown below. We guarantee the quality and smooth operation of our products up to 24 months, starting from the date of purchase, against manufacturing defects and except for the following items for which we guarantee up to 12 months: **SQ702.xx; SQ712.xx; SQ722.xx; SQ687.xx/SS; SQ697.xx/SS; SQ696.xx/SS**. Salupo S.r.l. undertakes to repair or replace your product free of charge in the event that these conditions are met:*

- 1. The products returned as part of the warranty must be accompanied by the description of the defect found, the proof of purchase of the product (invoice) and contact details: name, telephone number, complete address - street or square, postal code, city and province.*
- 2. The products returned to Salupo S.r.l. must be packaged appropriately. Salupo S.r.l. declines all responsibility for products lost or damaged during transport by the customer.*
- 3. The use of the products must be in full compliance with the operating instructions provided in the package. Salupo S.r.l. declines any responsibility for damages caused by fall, misuse, alteration or negligence.*
- 4. This guarantee does not affect the rights of the consumer as set out in current legislation.*

Salupo S.r.l.



**C/da Pietra di Roma
Via Vicolo VI, n°2
98070 Torrenova (ME) ITALY
Tel.:+39 - 0941 - 950216
Fax:+39 - 0941 - 958777
www.salupoquadri.com
e-mail: info@salupoquadri.com**

